

MAGYAR VÖRÖSKERESZT
PEST MEGYEI SZERVEZETE



PEST COUNTY BRANCH of the
HUNGARIAN RED CROSS


Nyt. szám: 41/1/2015.

2 számú példány

Elfogadom!

Budapest, 2015. február 13 - 01 n.

(Gerzsenyi István)
megyei igazgató



Egyetértek!

Budapest, 2015. február 23 - 01 n.

(Gecse-Simon Orsolya)
szakmai vezető (ig.h.)



SZAKMAI BESZÁMOLÓ

a Magyar Vöröskereszt Pest Megyei Szervezete által fenntartott

„Gondoskodás” Hajléktalanokat Ellátó Intézmény

2014. évi tevékenységéről

Budapest, 2015. február 16. - 01 n.

Készítette:

Nagyné Gráf Éva

intézményvezető



Levelezési cím: H-1119 Budapest, Bikszádi utca 43.

Telefon: +36 (1) 7999-123

Adószám (1%): 19170039-2-13

e-mail: pestmegye@voroskereszt.hu

web: www.pestmegye.voroskereszt.hu

Bankszámlaszám: K & H Bank Zrt. 10405004-00026570-00000008

Az intézmény neve és címe

Gondoskodás Hajléktalanokat Ellátó Intézmény, 2700 Cegléd Dugovics u. 2/a

Fenntartó: Magyar Vöröskereszt Pest megyei Szervezete

Az intézmény vezetője: Nagyné Gráf Éva

Az intézmény szolgáltatásai

A Magyar Vöröskereszt Pest Megyei Szervezete 2002-ben hozta létre az intézményt.

Az intézmény a személyes gondoskodás körébe tartozó szociális alapszolgáltatásokat (nappali melegedő, utcai szociális munka) és szakosított ellátásokat (éjjeli menedékhely, átmeneti szálló) látja el.

Működési engedélyünk alapján a bejegyzett szolgáltatások és férőhelyek száma:

Nappali melegedő: 40 férőhely

Éjjeli menedékhely: 26 férőhely

7 időszakos férőhely

Hajléktalan személyek átmeneti szállása: 10 férőhely

Utcai szociális munka

Ellátási terület: országos

Szakmai munkánkat az alábbi törvények és rendeletek alapján végezzük

- 9/1999. (XI. 24.) SzCsM rendelet a személyes gondoskodást nyújtó szociális ellátások igénybevételéről
- 1993. évi III. törvény a szociális igazgatásról és szociális ellátásokról
- 1/2000. (I. 7.) SzCsM rendelet a személyes gondoskodást nyújtó szociális intézmények szakmai feladatairól és működésük feltételeiről

Együttműködési megállapodással az alábbi intézményekkel és szolgáltatókkal rendelkezünk:

- Ceglédi Kistérségi Szociális Szolgáltató és Gyermekjóléti Szolgálat
- Ceglédi Kistérségi Szociális és Gyermekjóléti központ Szenvedélybetegek Közösségi Ellátása
- Nagykörösi Humánszolgáltató Központ Családsegítő Szolgálat
- Menhely Alapítvány Közép-magyarországi Regionális Diszpécser Szolgálat

Az intézmény céljainak megvalósításához kapcsolódó konkrét feladatok, szolgáltatások

Intézményünk a város frekventált helyeitől kissé messzebb, de nem a város kieső területén helyezkedik el. Ez a területi elhelyezkedés tapasztalataink alapján mind a város lakóinak, mind a klienseinknek is egy optimális elhelyezkedés. Klienseink gyalogosan is meg tudják közelíteni a szociális ügyek intézése okán a hivatalokat. A város lakosai szintén könnyen el tudnak jutni intézményünkhöz. Ez sokat segít abban, hogy eljuttassák hozzánk adományainkat, vagy csak, mint érdeklődő szét nézzenek az intézményben.

Minden önként jelentkező hajléktalan elhelyezéséről gondoskodni kell, hiszen a szállás hiánya az életet, testi épséget veszélyeztető állapot. A menedékhelyek az állandó lakóhelytől függetlenül nyújtanak ellátást.

Nagy hangsúlyt fektettünk minden területen a prevencióra.

A hajléktalanok esetében ez a károsodások csökkentését, az önálló életvezetési készségek fenntartását vagy fokozását, és az intézményekből kikerülők visszaesésének megakadályozását jelenti.

Nagyon fontos a prevenció reális lehetőségeinek, reális cselekvési terének meghatározása, hiszen a túlzott elvárások teljesítésére nem lehet végrehajtható cselekvési programot készíteni. Szociális munkánk magába foglal életmód tanácsadástól kezdve az ártalomcsökkentésen keresztül a kríziskezelésig, mindenfajta segítségnyújtást.

Szociális munkásaink a klienseinket személyre szabott gondozási tervvel segítik.

A hajléktalan ellátás megszervezése során figyelemmel kell lenni az ellátást igénybe vevők alapvető jogaira, emberi méltóságára.

Szolgáltatásaink

Nappali melegedő

A „Gondoskodás” Hajléktalanokat Ellátó Intézmény nappali melegedőjének működési engedélye szerint 40 főre szól.

A melegedő célja az alapvető életvitelhez szükséges feltételek biztosítása, az alapvető emberi igények kielégítése, az utcán lévő hajléktalan személyek nappali ellátásának biztosítása és nem utolsósorban védelem nyújtása az időjárás viszontagságai ellen, főleg a téli időszakban.

A nappali melegedő lehetőséget biztosít a hajléktalan személyek részére

- közösségi együttlétre,
- pihenésre,
- személyi tisztálkodásra,
- személyes ruházat tisztítására,
- étel melegítésére, tálalására, elfogyasztására.

Az igényekhez igazodva a nappali tartózkodás keretében lehetőséget kínálunk társas kapcsolatok kialakítására, kötetlen beszélgetésekre, tévézésre, tisztálkodásra, könyvtár használatára, ruha adományok igénylésére, szociális és mentális segítségnyújtásra.

2014-ban napi átlagforgalmunk 51 fő volt.

Az alábbi táblázat mutatja, hogy egyes szolgáltatásainkat milyen mértékben vették igénybe a hozzánk betérő kliensek.

Dátum/ hónap	tisztálkodás	mosás	étellelegítés	szoc. üi.	mentális gondozás	ékezés	melegedés	postacím	ruhapótlás	csom. megőrzés
1.	822	376	814	343	883	1302	1799	101	259	73
2.	597	385	529	350	687	1539	1604	154	277	121
3.	844	433	522	317	690	1521	1774	116	286	344
4.	876	400	489	254	533	1160	1720	175	271	369
5.	760	342	496	216	480	945	1447	141	232	258
6.	549	243	349	168	408	738	1124	191	156	181
7.	651	295	356	211	326	860	1328	94	146	359
8.	488	203	376	98	180	693	1192	195	215	392
9.	493	268	577	119	359	844	1248	148	242	220
10.	623	333	627	188	393	969	1396	104	235	270
11.	741	488	765	141	596	1102	1880	265	424	403
12.	856	403	646	188	570	1090	1524	76	286	542
össz.	8300	4169	6546	2593	6105	12763	18036	1760	3029	3532

A csomagtároló helyiség átalakításával, jobb feltételekkel lehet klienseinknek a csomagjaikat elhelyezni, a csomagtároló jól kihasznált. Aki az intézmény nappali és/vagy éjjeli szolgáltatásait igénybe veszi, az a csomagjait nyugodtan elhelyezheti a zárt helyiségben.

A mosókonyhát, szárítóhelyiséget előzetes bejelentkezés alapján lehet használni.

A kötelező szolgáltatásokon kívül sok más olyan szolgáltatást is nyújt az intézmény – okmányok beszerzése, nyugdíj ügyek intézése, orvosi ellátás heti két alkalommal, szakorvosi ellátás-kórházi kezelés megszervezése – melyek vonzóbbá teszik az elhelyezetteknek az intézmény igénybevételét.

Adományból és más egyéb forrásból származó élelmiszer alapanyagból a zsíros és vajas kenyéren kívül szélesebb körű ételmezést tudunk biztosítani.

Az alábbi táblázat mutatja, hogy hogyan alakult a napi és havi szolgáltatást igénybevevők létszáma.

2014. évi alakulásáról - nappali melegező													
Dátum	Január	Február	Március	Április	Május	Június	Július	Augusztus	Szeptember	Október	November	December	Összesen
1.	57	60	54	58	60	0	57	60	58	64	66	64	55
2.	57	59	56	57	60	56	58	0	58	62	63	64	54
3.	56	53	57	58	59	52	55	0	58	62	64	63	53
4.	59	56	57	58	58	57	58	60	58	0	64	60	54
5.	58	56	57	58	57	55	0	60	60	0	61	61	49
6.	59	57	56	57	57	55	0	56	0	61	61	61	48
7.	59	55	56	57	57	0	58	60	0	61	61	61	49
8.	59	56	57	56	57	0	56	60	60	64	63	65	55
9.	59	54	54	56	58	0	58	0	61	64	63	62	49
10.	58	54	58	56	62	57	58	0	58	65	63	60	54
11.	60	56	58	56	0	56	60	61	58	0	65	56	49
12.	62	57	58	57	57	50	0	61	58	0	65	62	49
13.	62	56	57	56	56	51	0	62	0	65	63	62	49
14.	63	57	56	54	57	0	58	60	0	64	62	60	49
15.	59	56	51	57	58	0	58	60	59	64	63	59	54
16.	58	58	50	58	0	53	59	0	59	64	63	59	48
17.	59	57	56	59	0	56	59	0	60	62	62	61	49
18.	59	57	54	57	0	54	58	59	59	62	62	57	53
19.	61	54	56	57	57	55	0	60	60	0	63	56	48
20.	65	55	56	58	56	55	0	0	0	62	64	62	45
21.	58	58	57	58	56	0	60	59	0	62	64	61	50
22.	60	59	58	57	60	0	60	61	58	64	59	61	55
23.	55	60	57	58	58	59	60	0	61	0	57	60	49
24.	55	59	58	56	0	58	60	0	60	64	62	59	49
25.	56	57	58	57	0	58	59	61	60	0	63	63	49
26.	55	57	58	57	59	60	0	59	60	0	62	62	49
27.	55	58	57	57	56	55	0	57	0	64	62	63	49
28.	52	57	56	57	58	0	59	58	0	64	64	62	49
29.	51		58	57	58	0	59	60	60	64	64	62	54
30.	56		57	57	59	56	57	0	61	66	64	62	54
31.	54		57		0		55	60		66		62	52
Összesen:	58	57	56	57	45	37	43	41	44	47	63	61	51

Klienseink effektív hajléktalan emberek és hajléktalanság szélén álló, minimális jövedelemmel rendelkező, vagy jövedelem és komfort nélküli lakásban élő emberek.

Jelentősen változott az elmúlt évekhez képest a klientúránk.

Növekedett a fiatalok és az idősök száma az ellátottak között. Drasztikusan emelkedett a pszichés betegek száma is. A 2013 év 4-5 kliensszámához képest, 2014-ben 10-15 személy az, aki valamilyen pszichés zavarral küzd (mániás depresszió, paranoid skizofrénia, mentális retardáció, demencia).

A nappali melegező igénybevétele térítésmentes.

Éjjeli menedékhely

A „Gondoskodás” Hajléktalanokat Ellátó Intézmény éjjeli menedékhelye működési engedély szerint 26 fő ellátását biztosítja, krízis időszakban pedig 7 időszakos férőhellyel bővül ez a létszám.

Az éjjeli menedékhely 18-08 óráig az alábbi szolgáltatásokat nyújtja:

- tisztálkodási lehetőség
- ruhapótlás
- alapvető gyógyszerek biztosítása
- egyszeri étkezés
- szociális és mentális gondozás
- szociális információk biztosítása
- az ellátást igénybe vevő jogosultságaira vonatkozó tanácsadás.

Az igénybevételének feltételei minimálisak, 1 évnél nem régebbi tüdőszűrő igazolás és 3 hónapnál nem régebbi bőrgyógyászati igazolás. A szolgáltatás jellegét tekintve inkább az „emelt szintű fapad” kategóriába sorolható.

Az ellátottak száma 2014. évben 115 fő volt. Az éjjeli menedékhelyre összesen 61 fő új jelentkező érkezett, akik korábban még nem vették igénybe intézményünk szolgáltatásait. Ez a szám a korábbi évhez képest magasabb. A növekedésben szerepet játszik az is, hogy megjelentek azok az ellátottak, akik gyakorlatilag életvitelszerűen veszik igénybe az ellátást, és majd minden nap megtalálhatók a melegedőben és az éjjeli menedékhelyen.

Az éjjeli menedékhely napi és havi létszámának alakulása látható a táblázatban.

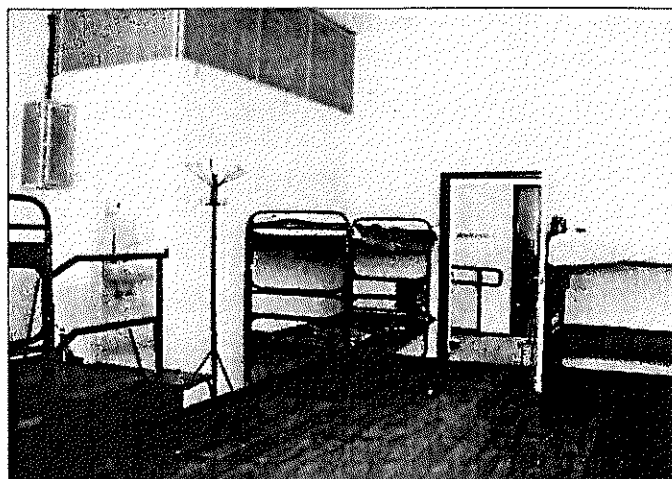
Főleg a krízis időszakra jellemző, hogy az engedélyezett férőhelyek száma csaknem teljes egészében ki van használva.

A nem krízis időszakra jellemző, hogy már ebben az időszakban sem csökken le az ellátotti létszám, hanem stagnál a 18-22 létszámnál.

2014. évi alakulásáról - éjjeli menedékhely													
Dátum	Január	Február	Március	Április	Május	Június	Július	Augusztus	Szeptember	Október	November	December	Összesen
1.	24	31	26	19	21	18	20	20	25	27	27	29	287
2.	25	29	23	20	19	17	18	21	24	26	28	28	278
3.	25	31	25	19	20	17	22	19	23	26	27	25	279
4.	26	30	20	19	21	19	18	17	24	25	26	27	272
5.	26	25	23	19	19	18	18	16	27	28	27	26	272
6.	27	27	23	21	19	16	15	20	24	27	25	29	273
7.	28	23	21	21	18	14	20	22	23	26	24	28	268
8.	22	29	22	18	17	16	21	22	22	25	28	29	271
9.	26	29	20	21	17	16	20	19	23	23	26	26	266
10.	27	28	21	22	18	19	20	21	21	26	24	27	274
11.	26	27	21	20	18	16	20	22	22	19	28	26	265
12.	30	28	21	19	16	17	20	23	20	22	26	28	270
13.	31	23	21	20	16	18	18	22	20	23	25	27	264
14.	28	23	19	18	19	17	16	20	21	25	22	29	257
15.	28	25	22	20	19	18	18	19	20	26	25	27	267
16.	29	24	18	20	19	20	20	20	22	28	24	28	272
17.	29	23	19	22	18	19	20	19	20	25	24	29	267
18.	28	23	16	20	17	19	21	19	19	26	23	29	260
19.	29	24	20	23	18	17	21	20	20	26	25	21	264
20.	29	26	22	21	16	18	20	20	18	27	25	24	266
21.	32	22	22	21	16	17	20	23	21	26	22	23	265
22.	31	26	21	23	16	17	19	21	22	26	25	25	272
23.	28	25	21	22	16	15	19	22	22	27	25	28	270
24.	29	27	21	22	17	18	17	23	23	27	27	29	280
25.	28	27	20	22	16	18	19	22	25	26	28	29	280
26.	31	27	21	21	17	18	21	26	27	28	28	29	294
27.	31	28	22	20	19	18	23	21	24	26	29	28	289
28.	31	25	22	21	21	17	23	25	24	27	29	31	296
29.	29		22	22	20	19	24	27	25	28	29	29	274
30.	30		21	21	19	19	25	25	26	29	32	31	278
31.	30		20		20		25	28		30		30	1323
Összesen:	873	735	656	617	562	525	621	664	677	806	783	854	8373

A szobák a nőknek és férfiaknak külön kerültek kialakításra.

A férfiak számára igénybe vehető szállás nagy létszámú szoba. 16 fő, továbbá a krízis időszakban igény szerinti ideiglenes férőhelyet biztosítunk.



Nők számára egy külön szoba áll rendelkezésre, ahol 8 fő elhelyezését tudjuk biztosítani.



Az éjjeli menedékhely igénybevétele térítésmentes.

Átmeneti szálló

Az átmeneti szálló 10 férőhellyel rendelkezik.

Az átmeneti szálláson végzendő szociális és mentális gondozás körébe tartozik különösen:

- az egyéni esetkezelés, szociális csoportmunka, közösségi szociális munka,
- az átmeneti szállóról történő továbblépéshez nyújtott személyre szabott segítség,
- az intézményen belüli közösségi élet szervezése,
- a családi és társadalmi kapcsolatok ápolásának segítése,
- a hivatalos ügyek intézésének segítése.

Az átmeneti szálló célja, hogy maximum 12 havi időtartamra (mely hosszabbítható), biztonságos háttérrel nyújtson a rendszeres munkavégzéshez, valamint a későbbi autonóm életvitel megalapozásához, társas kapcsolatok rendezéséhez. A szociális munkás feladata, hogy a 12 hónap alatt segítse úgy a klienst megerősödni (anyagilag, mentálisan), hogy kikerüljön az átmeneti szállóról albérletbe, más szociális intézménybe vagy más lakhatási formába.

2014 évben 12 kliensünknek sikerült más, tartós lakhatási megoldást találni.

Az átmeneti szállón eltöltött időnek köszönhetően, több kliensünk tudott tartós, bejelentett munkahelyen elhelyezkedni. Az átmeneti szállón tartózkodás tette lehetővé, hogy a munkából

érkezve lakóink pihenni tudjanak, és másnap kipihent állapotban tudjanak újból dolgozni menni.

Az átmeneti szálló szobái 5-5 fősek, a kis létszám miatt nagyon kihasználtak. 2006 óta 100 %-os feltöltöttséggel működik.

Utcai Gondozó Szolgálat

Az utcai szociális munka célja az intézményi ellátásból kiszorult, vagy azzal szemben bizalmatlan, az utcán, közterületen, nem lakás céljára szolgáló helyiségben életvitelszerűen tartózkodó egyének, csoportok szociális és mentális segítése, elsősorban életmentés, megelőzés, integrálás céljából.

Az utcai szociális munka körébe tartozik különösen:

- a hajléktalan személyek felkutatása, szükség esetén a megfelelő intézménybe juttatása
- tájékoztatás, információnyújtás
- ügyintézés
- szolgáltatás nyújtása (ruha, takaró, élelmiszer)

Személyre szabott segítségnyújtásban tudjuk részesíteni klienseinket. Szükség esetén kezdeményezzük, illetve elősegítjük a megfelelő intézményi elhelyezésüket, folyamatos tájékoztatásban részesítjük őket a velük kapcsolatos jogszabályi, segélyezési változásokról, lehetőségekről, segítséget nyújtunk hivatalos ügyeik intézésében. Utcán végzett munkánk elsősorban ártalomcsökkentésre irányul, ez különösen a téli időszakban jelenik meg nagyobb mértékben. Krízishelyzetekben nagy hangsúlyt helyezünk az azonnali és megfelelő beavatkozásra.

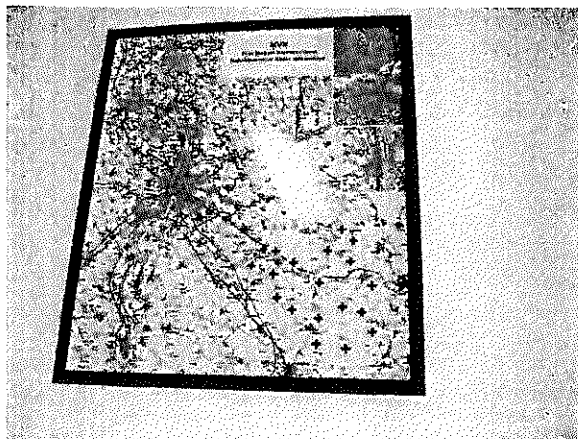
A szolgálat rendelkezésére álló autóval munkatársaink a téli időszakban még nagyobb figyelemmel járnak be a kliensek ismert tartózkodási helyeit, és ha kritikus helyzettel találkoznak, azonnal segítséget nyújtanak.

Klienseink szolgáltatásainkat szabad akaratukból veszik igénybe, a szociális munkások a szolgáltatás igénybevételére senkit sem kényszeríthetnek. Ez vonatkozik a téli krízis időszakra is, amíg életveszélyt nem érzékel, kienst az utcáról intézménybe erőszakkal nem vihet be a szolgálat.

Az utcai gondozó szolgálat a Pest Megyei Kormányhivatal Szociális és Gyámhivatala által kiadott működési engedély alapján jogosult dolgozni. A Cegléd Város Önkormányzata és

Nagykőrös Város Önkormányzatával kötött feladatátvállalási szerződés alapján ellátási területe 16 település.

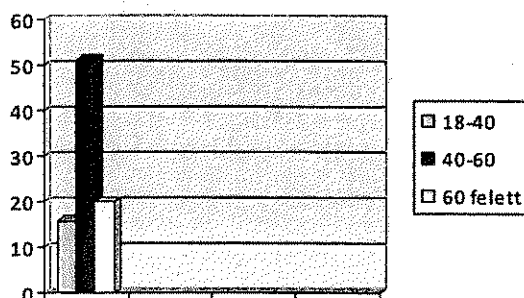
A képen azok a települések láthatóak, melyen az utcai gondozó szolgálat végzi a munkáját.



Ezek a települések ruhaadományokkal, élelmiszeradományokkal és intézményünk szolgáltatásainak felajánlásával, kliensek elhelyezésével segítünk a rászorulóknak.

Feladataink ellátásához védőruhával, szolgálati autóval, és telefonnal rendelkezünk.

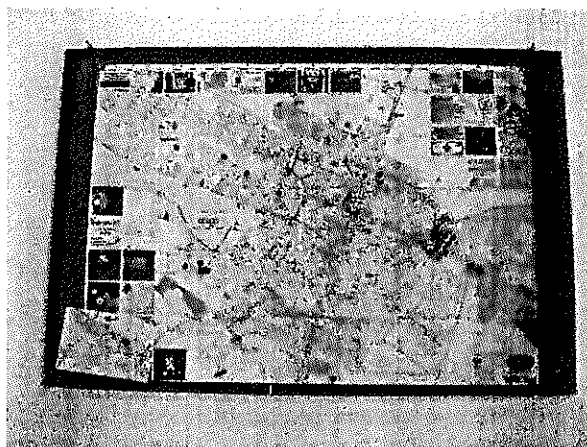
Utcai gondozó szolgálatunk 2014 évben 87 főt látott el, ebből 57 férfit és 30 nőt.



A krízis időszakban több utcai gondozottat sikerült a szállóra a kollégáknak behozni, ennek is köszönhetően kihűléses fagyás miatt senki sem került életveszélybe.

A szociális térképen a sárga jel a magányos nőt, a zöld a magányos férfit, a piros a házastárs, élettárs, és a kék a csoportot jelzi.

Cegléd szociális térképe



Nagykőrös szociális térképe



Személyi feltételek

Az intézmény dolgozói az 1/2000 (I. 7.) SZCSM rendelet a személyes gondoskodást nyújtó szociális intézményekben foglalkoztatottak képesítési előírásainak megfelelő végzettségűek.

Intézményi munkakör	Átmeneti szálló – éjjeli menedékhely	Nappali melegedő	Végzettség
Intézményvezető	1		okleveles szociálismunkás
Szociális és mentálhigiénés munkatárs	2	1	felsőfokú
Szociális segítő	2	2	középfokú
Orvos	1		belgyógyász
Takarító	1		munka törvénykönyve szerint

Nagykőrösi feladatátvállaláshoz kapcsolódó tevékenységünk

A ceglédi hajléktalan szálló nappali melegedőjét, éjjeli menedékhelyét és átmeneti szállóját is igénybe veszik a rászoruló nagykőrösi lakosok.

A táblázatból látható, hogy milyen arányban történik ez.

Hónap	Cegléden (intézmény)	Nagykőrösön (utcai gondozó szolgálat)
1.	3	4
2.	3	4
3.	3	5
4.	3	5
5.	3	9
6.	3	9
7.	2	10
8.	3	
9.	3	
10.	5	
11.	5	6
12.	4	6
Összesen	40	58

Pozitív eredmény, hogy az átmeneti szállóról egy kliensünknek sikerült albérletbe költöznie, másik kliensünk esetében sikerült a családegyesítés. Sajnos egy kliensünk a tavalyi évben elhunyt.

A nagykőrösi utcai hajléktalan ellátás esetében, a krízis időszakban a kollégáknak sikerült életet menteni a gyors beavatkozásnak köszönhetően. Két személyt még a fagyok beállta előtt beszállítottak az intézménybe, ahol jelenleg is tartózkodnak.

Heti rendszerességgel kapnak az utcai kliensek élelmiszert, igény szerint ruhát, takarót. Mindezek mellett a legnagyobb segítség a tapasztalatok alapján a mentális gondozás, ami lelkileg megerősíti azokat az embereket, akik úgy érzik, hogy teljesen kilátástalan a helyzetük. Nincs fűtésük, a lakhatásuk többször csak fa viskó, vagy ajtó nélküli épület, betegek, reménytelen az újbóli munkahely. Az utcai szociális munkások egyik nagy feladata, hogy mentálisan gondozzák ezeket az embereket. A külső szemlélőnek úgy tűnhet, hogy csak a beszélgetés nem szociális munka, de a szakemberek nagyon jól ismerik a mentális gondozás jelentőségét.

Nagyon jó a szakmai együttműködésünk a Humánszolgáltató Központtal, aminek köszönhetően számos alkalommal tudtunk a gyors beavatkozásnak köszönhetően krízis helyzeteket megoldani.

Az intézményben dolgozó kollégák részt vesznek minden olyan szakmai megbeszélésen, mely a társintézményekkel való közös együttműködést elősegíti.

Munkánkat az év folyamán a Magyar Államkincstár ellenőrizte, s az ellenőrzés eredményét tekintve munkánkról pozitív visszajelzést kaptunk.

Lehetőségünk volt az év folyamán a televízióban, rádióban, újságban többször is bemutatni a szálló életét, örömeit, nehézségeit. Ennek köszönhetően egyre többen már más szemmel látják a hajléktalan ellátást, nehézségeit és eredményeit.

Több magánszemély és vállalkozó keresi meg intézményünket alkalmanként, vagy folyamatosan adománnyal.

Októberben jótékonysági vacsorát rendeztünk, melyen sok támogatónk vett részt. A résztvevőknek köszönhetően az esemény hangulatos volt, s immár elmondhatjuk, hogy hagyományt teremtettünk a jótékonysági vacsora megrendezésével.

Klienseink aktív résztvevői a szállón folyó munkának. A beköltözést követően a lakók folyamatosan gondozzák az épület környezetét. A szociális munkások segítségével kulturált, tiszta környezetet alakítanak ki. Virággal díszített ablakok, gondozott kert látványa fogadja a szálló látogatóit. A szobákat a lakók festették ki, s a szép színes falaknak köszönhetően már sokkal barátságosabbak a helyiségek, mint évekkel ezelőtt voltak.

A hajléktalan emberek ellátására a szociális ágazaton belül specializált intézményrendszer jött létre. Fontos, hogy az intézményi ellátás szakmailag színvonalas legyen, egyensúlyozó szerepet töltsön be a hajléktalanok és a külvilág, valamint a hajléktalanok egymás közötti kapcsolatában.

Klienseink az ellátórendszert szeretik, biztonságot nyújt számukra és van egy hely, ahonnan el tudnak indulni és ahova vissza tudnak térni.

A hajléktalansághoz vezető egyik ok a személyiségben található, emellett a mikrokörnyezetben rejlő okok járulnak hozzá a hajléktalanná váláshoz. Nehézzé teszi a szociális munka eredményességét, a beavatkozást, hogy nagyrészt hosszú időn keresztül kifejlődő szocializációs és személyiség-fejlődési deficitek van szó, és e folyamatok pótlása, korrekciója még optimális terápiás környezetben is alig lehetséges.

A hajléktalanoknál meghatározó szerepet játszik az alapszükségletek hiánya, a tartósan fennálló hiányállapot. Az elégséges étkezés, a megfelelő ruházkodás, az orvosi ellátás, a kapcsolatok hiánya. A hajléktalanok ellátása ezen szükségletek kielégítését is jelenti.

Két szót ismerünk

„Mindig és soha”

Segíteni mindig, feladni soha

Készült: 3 példányban

Egy példány: 16 lap

Ügyintéző (☎): Nagyné Gráf Éva intézményvezető (+36-30/686-2803)

Kapják: 1. sz. pld. Magyar Vöröskereszt Pest Megyei Szervezete

2. sz. pld. Nagykőrös Város Önkormányzata

3. sz. pld. Irattár



1. számú melléklet a 2/33/2015. számú ügyirathoz

Nagykőrös Város Önkormányzata által nyújtott 2014. évi támogatás
pénzügyi elszámolása

Nappali melegedő bevétele	341 520
Utcai gondozó szolgálat bevétele	503 742
ÖSSZES BEVÉTEL	845 262

Anyagköltség (élelmiszer, gyógyszer, tisztítószer, üzemanyag, egyéb anyagok)	25 358
Ingatlan üzemeltetési költségek (víz, gáz, áram)	118 337
Egyéb szolgáltatások (kommunikációs költség, orvosi ellátás, hulladék szállítás, bérszámfejtés)	42 263
Anyagjellegű ráfordítások összesen	185 958
Béreköltség	515 609
Személyi jellegű	16 906
Járulék	126 789
Személyi jellegű ráfordítások összesen	659 304
ÖSSZES RÁFORDÍTÁS	845 262

Budapest, 2015. április 28 - dn.

